

Atmo Nouvelle-Aquitaine, le nouvel observatoire régional de l'air



CONTACT PRESSE

Atmo Nouvelle-Aquitaine

Sylvanie Gassian

communication@atmo-na.org

LD : 09.71.04.62.03 – Standard : 09.84.200.100

www.atmo-nouvelleaquitaine.org

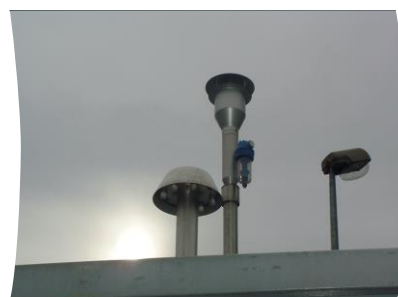
ATMO NOUVELLE-AQUITAINE : CARTE D'IDENTITE

Les associations de surveillance de la qualité de l'air **d'Aquitaine (AIRAQ), Limousin (LIMAIR) et Poitou-Charentes (ATMO Poitou-Charentes)** ne forment plus qu'une : **Atmo Nouvelle-Aquitaine**. Cette fusion, entérinée le 23 novembre 2016, fait suite à la réforme des régions introduite par la Nouvelle Organisation Territoriale de la République (loi NOTRe).

Une action locale au service de l'intérêt général

Atmo Nouvelle-Aquitaine est **l'organisme agréé par le Ministère de l'Environnement, de l'Energie et de la Mer**, pour mesurer et étudier la pollution atmosphérique au niveau de l'air ambiant.

Par décret ministériel, l'observatoire œuvre sous le statut d'association à but non lucratif (loi 1901) afin de garantir une **information indépendante, fiable et transparente**.



©Crédit photo : AIRAQ

Atmo Nouvelle-Aquitaine inscrit son action dans le cadre de **l'intérêt général et de la mission de service public** qui lui confie l'Etat à travers un agrément. Afin de renforcer son ancrage territorial, Atmo Nouvelle-Aquitaine a souhaité conserver ses trois pôles originels à Bordeaux, La Rochelle et Limoges.

→ **Toutes les Associations Agréées pour la Surveillance de la Qualité de l'Air (AASQA) sont réunies au sein de la *fédération nationale Atmo*.**



©Crédit photo : AMOFACTORY

LES MISSIONS D'ATMO NOUVELLE-AQUITAINE

- **surveiller et analyser 24h/24 et 7j/7** l'air de la région
- **alerter** les autorités en cas de pic de pollution
- **accompagner** les parties prenantes dans la mise en œuvre de leurs plans d'action en faveur de l'air
- **informer et sensibiliser** les différents publics

Gouvernance

Atmo Nouvelle-Aquitaine regroupe près de **190 adhérents**, tous concernés par la problématique de la qualité de l'air et répartis selon **4 collèges** :

- Les représentants de l'état,
- Les collectivités territoriales,
- Les acteurs du monde économique,
- Les associations et les personnalités qualifiées.

Sa constitution quadripartite **garantit son indépendance et la transparence de l'information délivrée.**



©Crédit photo : Atmo Nouvelle-Aquitaine



Liste des membres disponibles sur www.atmo-nouvelleaquitaine.org/article/nos-membres-et-partenaires

Moyens



©Crédit photo : AIRAQ

Atmo Nouvelle-Aquitaine s'appuie au quotidien sur l'expertise de ses **38 collaborateurs** et sur un réseau de près de **70 stations fixes et mobiles réparties sur le territoire.**

Ces stations mesurent 24h/24 et 7j/7 la qualité de l'air en tout point du territoire.

Au-delà de la mesure, Atmo Nouvelle-Aquitaine s'appuie sur des **outils informatiques de pointe**, tels que la **prévision** ou encore la **cartographie haute résolution**, pour mener à bien les missions qui lui sont confiées.



Les 4 étapes de la mesure de l'air :

- 1. Prélever** : l'air extérieur est prélevé 24h/24 à l'aide de pompes. Il pénètre ainsi à l'intérieur de la station de mesure, où il est analysé par les appareils de mesure.
- 2. Mesurer** : l'air circule vers différents analyseurs pour mesurer les concentrations de polluants. Une moyenne est calculée chaque quart d'heure.
- 3. Analyser et valider** : les données sont transmises et stockées dans une base de données. Elles sont ensuite vérifiées et validées chaque jour par nos équipes avant d'être exploitées.
- 4. Diffuser** : une fois validées, les données sont diffusées sur le site d'Atmo Nouvelle-Aquitaine.

3 QUESTIONS À GERARD BACLES PRÉSIDENT D'ATMO NOUVELLE-AQUITAINE



© Crédit photo : Atmo Poitou-Charentes

Gérard Bacles, ancien Président d'Atmo Poitou-Charentes, a été élu Président d'Atmo Nouvelle-Aquitaine lors de l'Assemblée Générale du 23 novembre 2016 qui a entériné la naissance d'Atmo Nouvelle-aquitaine.

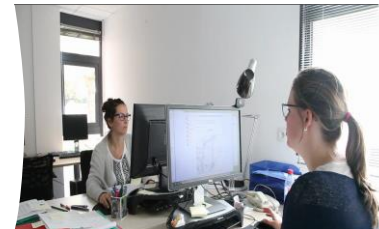
Ingénieur de formation, il est impliqué depuis de nombreuses années dans le domaine de l'air.

Quels sont les principaux enjeux d'Atmo Nouvelle-Aquitaine ?

« Atmo Nouvelle-Aquitaine devient l'observatoire régional de l'air d'un territoire vaste comme l'Autriche, et qui réunit près de 6 millions d'habitants ! C'est l'un des plus vastes réseaux de France.

Ce nouveau dimensionnement va, dans un premier temps, et c'est bien normal, nécessiter la mise en place d'une **organisation forte et opérationnelle**, bâtie sur l'expertise, les savoir-faire et les compétences de nos trois anciennes structures.

Notre premier objectif sera bien sûr de **mener à bien nos missions régaliennes** confiées par le Ministère de l'Environnement, et pour lesquelles nous avons un agrément. Nous poursuivrons donc nos travaux vers une **harmonisation de nos pratiques** pour fournir quotidiennement une donnée fiable et transparente, alerter et accompagner les autorités lors d'épisodes de pollution, informer et sensibiliser les différents publics à la thématique AIR.



© Crédit photo : AMOFACTORY

Notre second objectif est de **capitaliser sur nos complémentarités** pour consolider et développer nos connaissances et nos outils sur des thématiques « émergentes ». Ainsi, les pesticides et les pollens notamment, feront l'objet de discussions et de concertations collectives avec les parties prenantes. S'ils ne font pas encore l'objet d'une réglementation, ils représentent aujourd'hui un enjeu de société croissant.

Dans cette optique d'ouverture à de nouvelles thématiques, je souhaite également qu'Atmo Nouvelle-Aquitaine s'implique davantage, dans les discussions et les **travaux croisés « Climat-Air »**. Ces deux problématiques sont étroitement liées, il est donc important de les aborder de façon plus transversale pour être efficace.

Enfin, **l'accompagnement des décideurs**, collectivités, industriels, est un sujet qui me tient particulièrement à cœur. Nous avons en effet un rôle d'expertise important à jouer et à valoriser auprès de ces acteurs majeurs et ce, à toutes les étapes de leur prise de décision. Je suis persuadé qu'ensemble nous serons plus efficaces pour améliorer la qualité de l'air.

Quels moyens allez-vous mettre en oeuvre ?

« Le travail de notre observatoire est avant tout celui des Hommes qui le composent, ingénieurs, technicien(ne)s, chargé(e)s d'étude, chefs de projets ou personnels administratifs. La nouvelle organisation capitalisera sur les **compétences acquises depuis 40 ans** au sein des 3 structures, mais aussi sur l'acquisition de nouvelles expertises afin de répondre au mieux aux problématiques actuelles.

Par ailleurs, un programme **d'optimisation et de diversification** des outils de la surveillance sera progressivement mis en place. Grâce à la mutualisation de nos moyens humains, techniques, financiers, nous allons pouvoir avancer plus vite dans le développement de nouveaux outils tels que la modélisation fine échelle, par exemple, qui permettrait à chacun de suivre la qualité de l'air à l'échelle de son quartier, voire de sa rue !

Enfin, la **communication sera l'un des pivots de notre stratégie**, l'information étant le premier pas vers l'action ! Nous avons d'ores et déjà bâti notre nouvelle identité visuelle et notre site internet (www.atmo-nouvelleaquitaine.org) qui est opérationnel depuis le 2 janvier et qui propose de nombreuses nouvelles fonctionnalités ! Cet outil s'inscrit dans une stratégie de communication qui fera la **part belle au numérique**. »



Pourquoi avoir choisi de vous impliquer au sein d'Atmo Nouvelle-Aquitaine ?

« J'ai suivi une formation d'ingénieur chimiste, j'ai donc longtemps travaillé dans ce domaine, mais du côté industriel ! J'ai ainsi occupé divers postes, recherche, chef de projet, direction d'unité industrielle ou encore directeur Qualité Hygiène Sécurité Environnement (QHSE) au sein de sites classés SEVESO. Cela m'a permis de bien saisir les contraintes et les enjeux de ce métier.

J'ai souhaité compléter cette expérience en m'impliquant également au sein de l'observatoire de l'air de Poitou Charentes. D'abord trésorier, j'en étais jusqu'à l'année dernière le Président. Durant ces années j'ai également intégré le bureau d'Atmo France auquel je participe toujours. Ces responsabilités me permettent de mieux appréhender les problématiques régionales mais également nationales.

Par mon investissement au sein d'Atmo Nouvelle-Aquitaine, j'apporterai mon regard scientifique et industriel à la démarche et oeuvrerai en faveur d'une meilleure qualité de l'air. »

Portrait

Gérard Bacles, ancien Président d'Atmo Poitou-Charentes, a été nommé Président d'Atmo Nouvelle-Aquitaine, le 23 novembre 2016. Cet ingénieur chimiste ENSCP, a exercé plusieurs fonctions dans différentes usines, notamment celles du groupe Solvay.

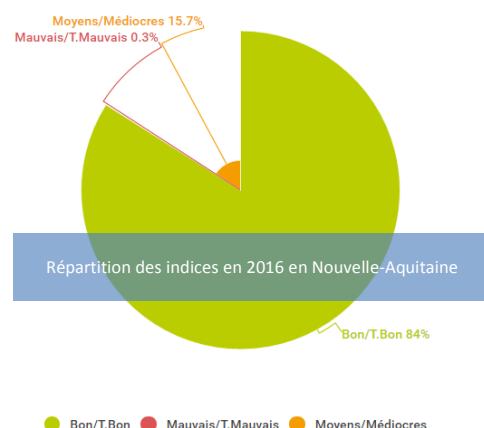
2016 : BILAN DE LA QUALITE DE L'AIR EN NOUVELLE-AQUITAINE

Atmo Nouvelle-Aquitaine mesure chaque jour, 24h/24, les concentrations dans l'air d'une **vingtaine de polluants réglementés** dont les particules, l'ozone, les oxydes d'azote ou encore le dioxyde de soufre. Cette surveillance permet d'établir quotidiennement un indice de l'air et d'informer les autorités en cas d'épisodes de pollution. En ce début d'année nous avons établi un premier bilan de l'année 2016.

Les indices de qualité de l'air en 2016

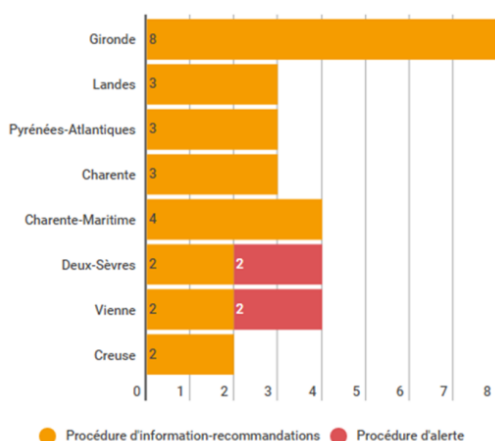
En 2016, la qualité de l'air a été bonne à très bonne **6 jours sur 7 en moyenne**, en Nouvelle-Aquitaine.

La Nouvelle-Aquitaine a enregistré en moyenne 84% d'indices bons à très bons, 15.7% de moyens à médiocres et 0.3% d'indices mauvais à très mauvais en 2016 (cf graphique ci-contre).



Les pics de pollution en 2016

En 2016, les préfetures de Nouvelle-Aquitaine ont déclenché **12 jours de procédures de pollution**, 10 procédures d'information-recommandations (PIR), et 2 procédures d'alerte (PAL).



Nombre de procédures déclenchées en 2016 en Nouvelle-Aquitaine

NB : si 2 départements ou + ont déclenché une procédure le même jour seule 1 journée est comptabilisée pour la région.

Focus pollution hiver 2016-2017

Du 2 décembre 2016 au 8 janvier 2017, Atmo Nouvelle-Aquitaine a déclenché :

11 jours de PIR dont :

- 9 jours en Gironde (33)
- 3 jours dans les Landes (40)
- 2 jours dans les Pyrénées-Atlantiques (64)

Le bilan complet de la qualité de l'air 2016 en Nouvelle-Aquitaine est en cours de rédaction. Il devrait être disponible au deuxième trimestre 2017.

» TOUT SAVOIR SUR LA QUALITE DE L'AIR EN 10 QUESTIONS

1. Pollution de l'air : de quoi parlons-nous ?

L'état initial de l'air peut être **modifié par des polluants**, qui peuvent avoir des impacts néfastes pour la santé et l'environnement, nous parlons alors de pollution de l'air.

Des seuils réglementaires ont été définis au niveau européen et national (cf p.11- Pic de pollution : de quoi parle-t-on ?) afin d'informer et mettre en place des actions lorsque certains niveaux de pollutions sont atteints ou dépassés.



©Crédit photo : AIRAQ

2. Quels sont les enjeux de la pollution ?



©Crédit photo : Pixabay

ENJEUX SANITAIRES

7 millions de décès/an
dans le Monde (étude OMS – mars 2014)
48 000 décès prématurés/an
en France (étude de Santé Publique France – juin 2016)
3 500 décès prématurés en Nouvelle-Aquitaine.
5 mois d'espérance de vie perdue pour un Bordelais
(étude CAFE, clean Air for Europe)

» En 2013, la pollution de l'air a été classée **cancérogène certain** par l'Organisation Mondiale de la Santé.

©Crédit photo : Pixabay



ENJEUX ENVIRONNEMENTAUX

Les polluants atmosphériques ont des effets néfastes sur l'environnement : les bâtis (salissures par les particules), les écosystèmes et les cultures (nécroses foliaires par l'ozone).



La pollution et le changement climatique sont deux problématiques étroitement liées, l'une influant sur l'autre.

©Crédit photo : Pixabay



ENJEUX FINANCIERS

100 milliards d'euros : coût annuel de la pollution de l'air en France, évalué par la commission d'enquête du Sénat en 2015, dont **20 à 30 milliards d'euros** liés aux seules particules.



3. Comment surveillons-nous la pollution de l'air ?

En Nouvelle-Aquitaine, la surveillance de la qualité de l'air s'effectue 7j/7 et 24h/24.

Elle se base sur :

- les **mesures de nos 56 stations fixes** implantées sur le territoire, pour suivre en continu les niveaux des polluants
- les **mesures de nos 12 stations mobiles**, pour, notamment, étudier des zones non couvertes par notre réseau fixe,
- les **cartographies de prévision de la qualité de l'air**, pour anticiper les phénomènes de pollution à l'échelle régionale mais également locale,
- **l'inventaire des émissions** pour identifier et quantifier l'origine de chaque polluant.



©Crédit photo : Atmo Poitou-Charentes

66

Atmo Nouvelle-Aquitaine est également équipé d'outils de mesure de pointe qui permettent, par exemple, de **caractériser en temps réel l'origine des particules**.

99



4. Quels sont les polluants surveillés en Nouvelle-Aquitaine ?



©Crédit photo : Atmo Poitou-Charentes

Atmo Nouvelle-Aquitaine surveille une **vingtaine de polluants réglementés**, en raison de leur effet avéré sur la santé et/ou l'environnement.

En Nouvelle-Aquitaine, les polluants réglementés qui présentent un enjeu sanitaire sont les **particules en suspension (PM10) et fines (PM2,5)**, l'**ozone (O₃)**, le **dioxyde d'azote (NO₂)** et le **dioxyde de soufre (SO₂)**.

Par ailleurs, Atmo Nouvelle-Aquitaine œuvre pour une **amélioration des connaissances** autour de certains polluants non réglementés. Ainsi, les particules ultrafines (PUF), les pesticides, ou encore les pollens font l'objet d'une surveillance accrue.



FOCUS SUR LES POLLUANTS A ENJEUX

Particules en suspension (PM10) et fines (PM2.5) :

autrement appelées « poussières », elles sont émises toute l'année, par l'ensemble des sources « habituelles » de pollution, et en tout point du territoire. Classée cancérigène certain par l'OMS, leur dangerosité est essentiellement liée à leur taille : plus elles sont petites, plus elles peuvent pénétrer profondément dans le corps et causer des dommages pouvant aller jusqu'au développement de cancers.

Oxydes d'azote (NO_x) :

ils sont émis lors de la combustion notamment celle issue des moteurs thermiques des véhicules. On les retrouve essentiellement en centres urbains et plus spécifiquement à proximité des axes routiers.

Ozone (O₃) :

il est issu de la transformation de certains polluants primaires (NO_x, CO¹, COV²) sous l'effet des rayons UV et de la chaleur, c'est un polluant que l'on retrouve essentiellement en été et plus particulièrement en zones périurbaines et rurales.

Dioxyde de soufre (SO₂) :

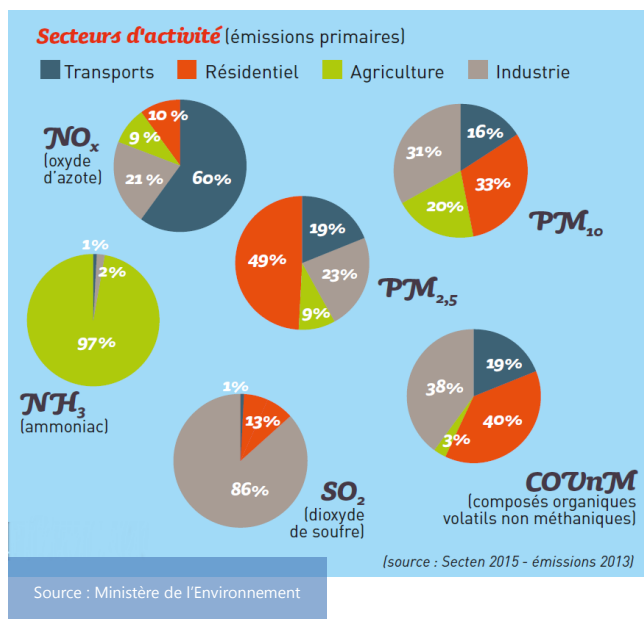
ce gaz incolore, dense et toxique, a un fort pouvoir irritant. Il est libéré dans l'atmosphère terrestre par de nombreux procédés industriels, par les volcans ou encore la combustion de certains charbons, pétroles et gaz naturels non désulfurés.

1. CO : monoxyde de carbone
2. COV : composés organiques volatils

5. Qui pollue ?

Les polluants peuvent être **d'origine anthropique**, c'est-à-dire liés aux activités humaines (transports, chauffage, agriculture, industries...) ou **d'origine naturelle** (végétation, incendies, désert, volcans...).

Selon les polluants, les sources seront plus ou moins prépondérantes (cf données nationales) :



66

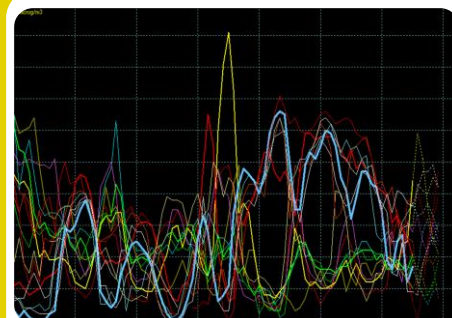
Atmo Nouvelle-Aquitaine souhaite proposer un outil de visualisation des sources de pollution de la région. Cette interface baptisée « Icare » devrait voir le jour courant 2017.

99

6. Comment est calculé l'indice de qualité de l'air en Nouvelle-Aquitaine?

L'indice de qualité de l'air est un **indicateur du niveau de pollution**. Il permet de situer la qualité de l'air sur une échelle de 1 à 100, 1 étant très bon et 100 très mauvais

L'indice diffusé chaque jour par Atmo Nouvelle-Aquitaine est calculé pour chaque commune, en tenant compte des concentrations de **4 polluants réglementés majeurs**, dioxyde d'azote (NO_2), ozone (O_3), particules en suspension (PM_{10}) et fines ($\text{PM}_{2,5}$), bons indicateurs de la pollution à laquelle la population est exposée.



Le nouvel indice diffusé par Atmo Nouvelle-Aquitaine, déjà adopté en Auvergne-Rhône-Alpes et PACA, présente plusieurs avantages : il est **disponible pour toutes les communes** de la région, il est **calculé en tout point du territoire**, et il intègre un nouveau polluant : les **particules fines**.

7. Pic de pollution : de quoi parle-t-on ?

Dans le Code de l'Environnement, sont définis des **seuils d'information/recommandations et d'alerte** pour différents polluants.

Ces seuils correspondent à des niveaux d'urgence, c'est-à-dire, à des concentrations de polluants dans l'air au-delà desquelles une **exposition de courte durée présente un risque pour la santé humaine ou pour l'environnement**.

Un épisode de pollution : 2 seuils



Seuil d'information-recommandations :

le préfet communique des recommandations à l'attention des publics les plus sensibles (personnes âgées, enfants, malades cardio-vasculaires, respiratoires, asthmatiques...).

Seuil d'alerte :

le préfet adresse des recommandations à l'ensemble de la population et les complète par d'éventuelles mesures d'urgence visant à limiter la pollution.

Seuils réglementaires

Particules (moy/jour)		Dioxyde d'azote (moy/heure)		Ozone (moy/heure)		Dioxyde de soufre (moy/heure)	
PIR ¹	PAL ²	PIR	PAL	PIR	PAL	PIR	PAL
50	80	200	400	180	240	300	500

Valeurs exprimées en $\mu\text{g}/\text{m}^3$ // 1.PIR : procédure d'information-recommandations. 2. PAL: procédure d'alerte

8. Comment agir lors d'un pic de pollution ?

En cas de pic de pollution, plusieurs bons gestes peuvent être mis en place par tous et dans tous les secteurs d'activités pour permettre la baisse de la concentration de polluants :

©Crédit photo : Atmo Nouvelle-Aquitaine



Limiter les déplacements sur les grands axes routiers et à leurs abords, aux périodes de pointe

En cas de pic d'ozone, évitez les sorties l'après-midi

Limiter les activités physiques et sportives intenses (dont les compétitions), autant en plein air qu'à l'intérieur

➔ **En cas de symptômes ou d'inquiétude, prendre conseil auprès d'un pharmacien ou d'un médecin.**

9. Quels bons gestes adopter pour limiter la pollution de l'air?

Il est important d'agir au quotidien pour **limiter les émissions de polluants** et ainsi préserver une meilleure qualité de l'air. Pour cela, il faut **modifier ses comportements** et adopter les bons gestes.

➔ *Se chauffer plus sobrement*



©Crédit photo : Pixabay

- Isoler son logement tout en veillant à une bonne ventilation
- Faire entretenir son appareil de chauffage bois ou fioul (chaudière, poêle)
- Choisir un appareil performant (chaudière à condensation, poêle à bois labellisé Flamme verte...)

➔ *Se déplacer autrement*



©Crédit photo : AIRAQ

- Privilégier la marche, le vélo, et les transports en commun
- Favoriser le covoiturage
- Pratiquer l'éco-conduite (vitesse souple et réduite, usage modéré de la climatisation...)
- Entretenir son véhicule et vérifier la pression des pneus
- Acheter un véhicule faiblement émetteur et l'identifier grâce au Certificat Qualité de l'Air

➔ *Valoriser ses déchets verts*



©Crédit photo : Pixabay

Il est **interdit de brûler ses déchets verts à l'air libre**. Pour s'en débarrasser plusieurs solutions. Pour les déchets verts : compostage, paillage, tonte mulching. Pour les plus encombrants : déchèterie, collecte sélective...

66 LE SAVIEZ VOUS ?

Brûler 50 kg de déchets verts émet autant de particules que rouler **18 400km avec une voiture essence récente.**



10. Comment s'informer sur la pollution de l'air?

→ Sur les niveaux de pollution



Atmo Nouvelle-Aquitaine propose de nombreuses informations sur son nouveau site :

- Une carte régionale de la qualité de l'air
- Un indice communal de pollution
- Les données des stations en temps réel

Atmo Nouvelle-Aquitaine propose un abonnement gratuit à :

- un bulletin de l'air à l'échelle régionale, départementale, communale pour le jour-même et le lendemain. Il est envoyé chaque jour par e-mail.
- une alerte pollution par e-mail ou sms lorsqu'un pic de pollution est déclenché.

www.atmo-nouvelleaquitaine.org

→ Sur les procédures lors de pic de pollution



Direction Régionale de l'Environnement, de l'aménagement et du Logement
DREAL Nouvelle-Aquitaine

www.nouvelle-aquitaine.developpement-durable.gouv.fr



Les préfetures départementales

www.prefectures-regions.gouv.fr/nouvelle-aquitaine



→ Sur les impacts sanitaires



Agence Régionale de Santé

www.ars.nouvelle-aquitaine.sante.fr/

CONTACT PRESSE

Atmo Nouvelle-Aquitaine

Sylvanie Gassian

communication@atmo-na.org

LD : 09.71.04.62.03 – Standard : 09.84.200.100

www.atmo-nouvelle-aquitaine.org