

# BILAN DES DONNÉES 2014



A I R A Q  
Atmo Aquitaine



SURVEILLANCE  
DE LA QUALITÉ DE L'AIR  
EN **AQUITAINE**

[airaq.asso.fr](http://airaq.asso.fr)

# Bilan des données 2014

## Lot-et-Garonne

<b>Rédaction</b>	Sarah LE BAIL, Ingénieur d'études Pierre-Yves GUERNION, Responsable Études
<b>Vérification</b>	Pierre-Yves GUERNION, Responsable Études
<b>Approbation</b>	Patrick BOURQUIN, Directeur
<b>Date</b>	25/03/15
<b>Référence</b>	Rapport n° ET/PE/15/01
<b>Nombre de pages</b>	15



# SOMMAIRE

<b>AVANT-PROPOS .....</b>	<b>3</b>
<b>I. LE LOT-ET-GARONNE.....</b>	<b>4</b>
I.1. BILAN DES ALERTES .....	4
I.2. RESPECT DES VALEURS LIMITES ET VALEURS CIBLES .....	4
I.3. VALEURS REPÈRES .....	5
I.4. ÉVOLUTIONS MENSUELLES DES POLLUANTS.....	5
I.5. ÉVOLUTIONS DÉCENNALES DE LA QUALITÉ DE L’AIR.....	6
I.6. AGGLOMÉRATION D’AGEN.....	8
I.6.1. Bilan des indices de qualité de l’air.....	8
I.6.2. Historique des indices ATMO.....	8
I.6.3. Bilan des normes.....	9
I.6.4. Respect des valeurs limites et valeurs cibles .....	9
I.6.5. Valeurs repères .....	10
I.6.6. Évolutions mensuelles des polluants .....	10
I.6.7. Évolutions décennales de la qualité de l’air.....	11
I.7. AGGLOMÉRATION DE MARMANDE .....	13
I.7.1. Bilan des indices de qualité de l’air.....	13
I.7.2. Historique des indices CITEAIR.....	13
I.7.3. Bilan des normes.....	14
I.7.4. Respect des valeurs limites et valeurs cibles .....	14
I.7.5. Valeurs repères .....	14
I.7.6. Évolutions mensuelles des polluants .....	15



## AVANT-PROPOS

*AIRAQ fait partie du dispositif français de surveillance et d'information sur la qualité de l'air. Sa mission s'exerce dans le cadre de la loi sur l'air et l'utilisation rationnelle de l'énergie du 30 décembre 1996 et de ses décrets d'application. À ce titre et compte tenu de ses statuts, AIRAQ est garant de la transparence de l'information sur les résultats de ces travaux selon les règles suivantes :*

- *AIRAQ est libre de leur diffusion selon les modalités de son choix : document papier, communiqué, résumé dans ses publications, mise en ligne sur son site Internet.*
- *Les données contenues dans ce rapport restent la propriété d'AIRAQ.*
- *AIRAQ s'engage à proposer en téléchargement sur son site Internet la dernière version de ses rapports d'étude. Il est de la responsabilité du lecteur de s'assurer qu'il a bien en sa possession la version à jour du document.*
- *Toute utilisation partielle ou totale de ce document doit faire référence à AIRAQ et au titre complet du rapport. AIRAQ ne saurait être tenue responsable des interprétations, travaux intellectuels, publications diverses résultant de ses travaux pour lesquels l'association n'aura pas donné d'accord préalable.*



## I. LE LOT-ET-GARONNE

Le département du Lot-et-Garonne est couvert par deux stations de mesures :

- une station urbaine de fond : Agen – Armandie (NO<sub>2</sub>, les PM10 et l'O<sub>3</sub>)
- une station de proximité automobile : Marmande, avenue François Mitterrand (PM10, PM2.5 et NO<sub>2</sub>)

Au 31 décembre 2014, les procédures en vigueur sont régies par l'arrêté suivant :

- arrêté n°2014349-0004 du 15 décembre 2014 relatif au déclenchement des procédures d'information-recommandations et d'alerte en cas d'épisode de pollution de l'air ambiant par le dioxyde d'azote (NO<sub>2</sub>), les particules en suspension (PM10) et l'ozone (O<sub>3</sub>) sur le département du Lot-et-Garonne

### I.1. Bilan des alertes

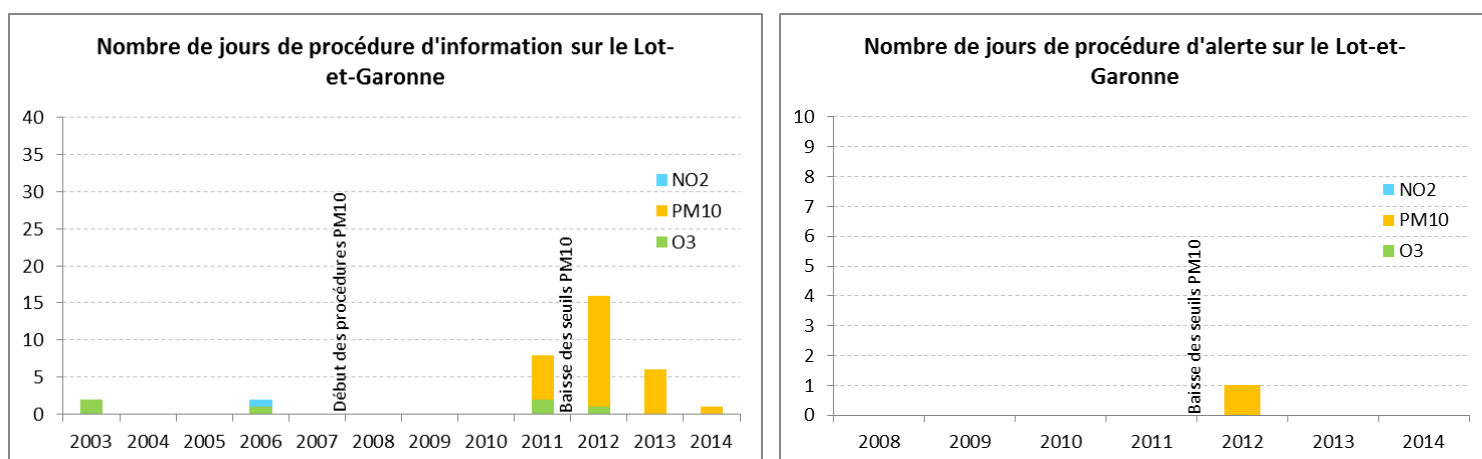


Figure 1 : nombre de jours de procédure d'information et de recommandations et d'alerte dans le Lot-et-Garonne

En 2014, dans le Lot-et-Garonne, il y a eu un jour de procédure d'information et de recommandations aux particules en suspension.

### I.2. Respect des valeurs limites et valeurs cibles

Des valeurs limites et des valeurs cibles ont été précisées dans la réglementation européenne et française (cf. Annexe 2). Sur le département du Lot-et-Garonne, aucun dépassement de valeur de référence n'a été enregistré sur les 5 dernières années.

### I.3. Valeurs repères

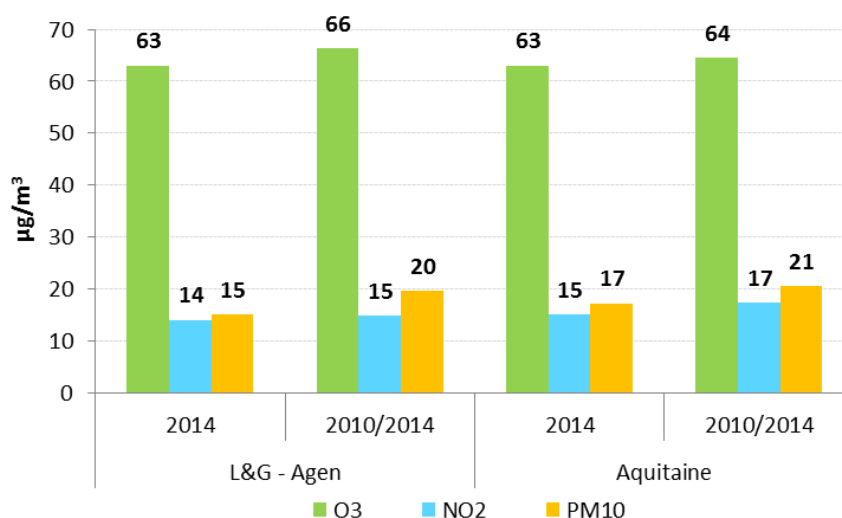


Figure 2 : valeurs repères par polluant dans le Lot-et-Garonne et sur l'agglomération d'Agen

Les concentrations en ozone relevées à Agen cette année sont légèrement plus faibles que la moyenne des 5 dernières années sur la station. Elles sont, en revanche, similaires aux données régionales. Concernant le dioxyde d'azote et les particules en suspension, les concentrations de 2014 sont également plus faibles que la moyenne des 5 dernières années, notamment pour les particules en suspension. Elles sont aussi plus faibles que les données régionales.

### I.4. Évolutions mensuelles des polluants

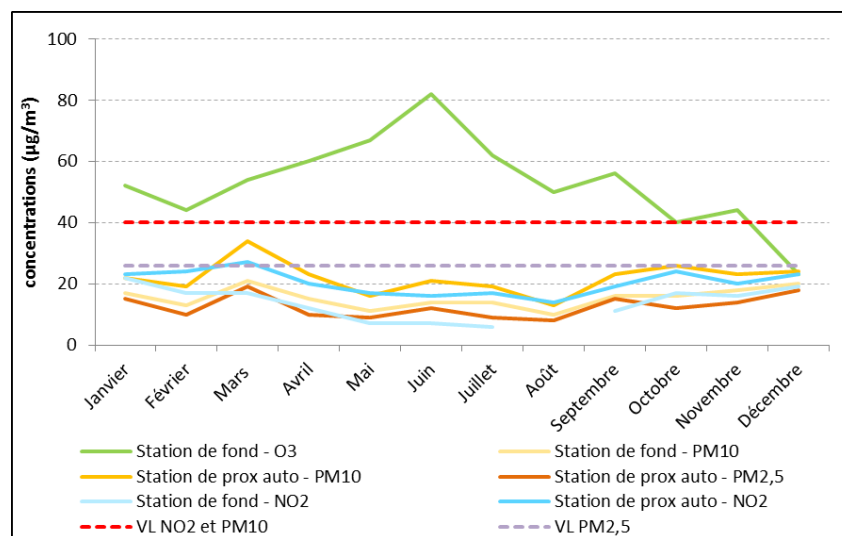


Figure 3 : évolutions mensuelles des polluants dans le Lot-et-Garonne

Les concentrations en **particules en suspension et fines** évoluent de la même manière sur l'ensemble des sites. Les niveaux sont plus élevés traditionnellement en hiver notamment en décembre. Cette année, les niveaux ont été soutenus en mars en lien avec un épisode de pollution national. Les niveaux en **dioxyde d'azote**, polluant hivernal, suivent la même tendance que les particules avec des niveaux plus soutenus en hiver. Le site de proximité automobile de Marmande voit ses concentrations plus élevées que le site de fond d'Agen. Les concentrations en **ozone**, polluant estival, sont plus élevées en juin en lien avec les conditions météorologiques ensoleillées. Elles ont été particulièrement faibles cet été en raison de conditions météorologiques maussades.

## I.5. Évolutions décennales de la qualité de l'air

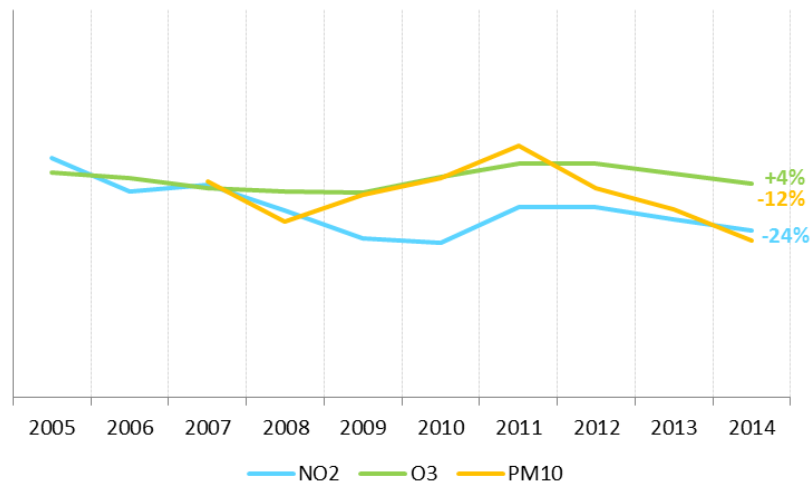
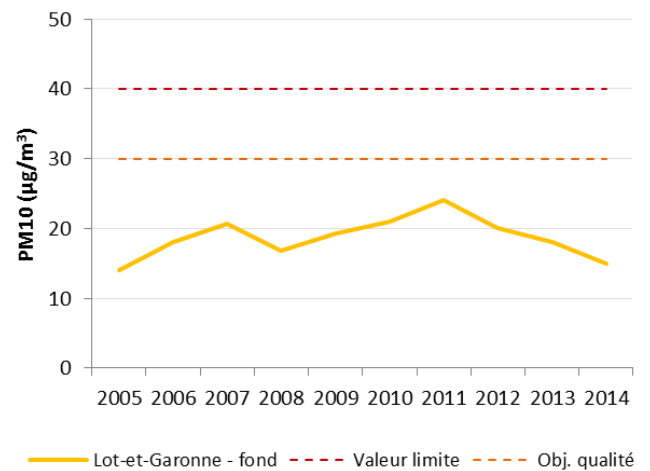
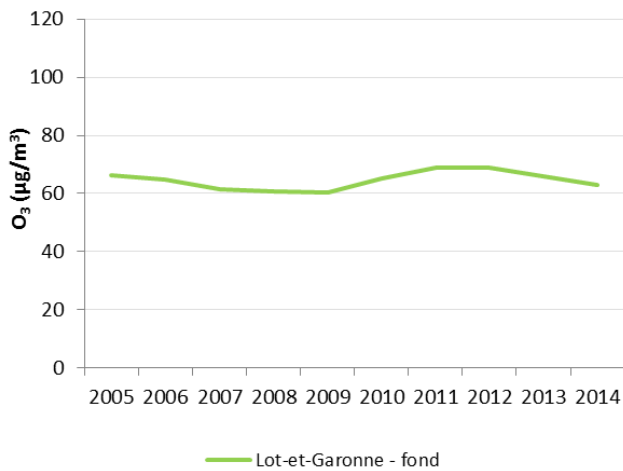


Figure 4 : évolutions décennales des polluants dans le Lot-et-Garonne

- Les niveaux en **ozone** sont en légère baisse depuis 2012. Les concentrations ont augmenté de **4 %** depuis 2005.
- Les concentrations en **particules en suspension** sont en baisse constante depuis 2011. Elles ont diminué de **12 %** depuis 2007.
- Les concentrations en **dioxyde d'azote** poursuivent leur baisse entamée en 2012. Elles ont diminué de **24 %** depuis 2005.



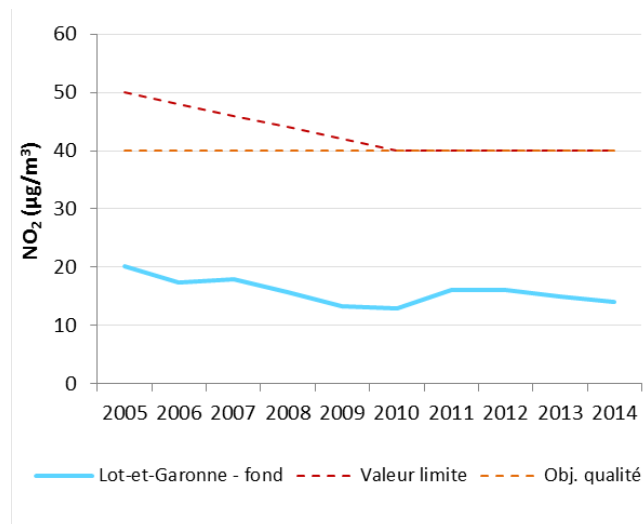
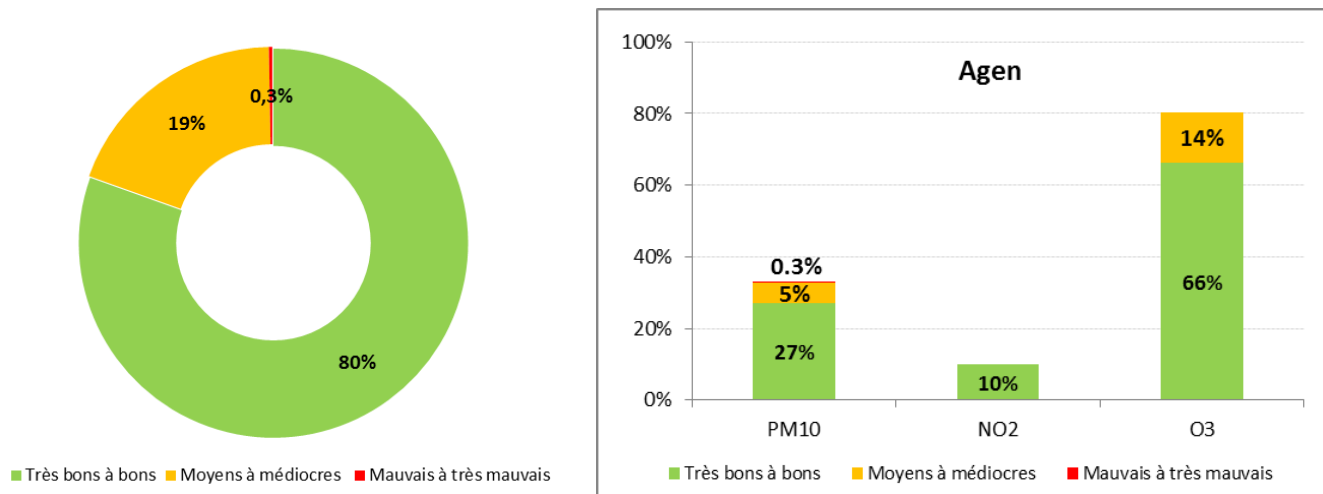


Figure 5 : évolutions pluriannuelles des concentrations de polluants dans le Lot-et-Garonne



## I.6. Agglomération d'Agen

### I.6.1. Bilan des indices de qualité de l'air

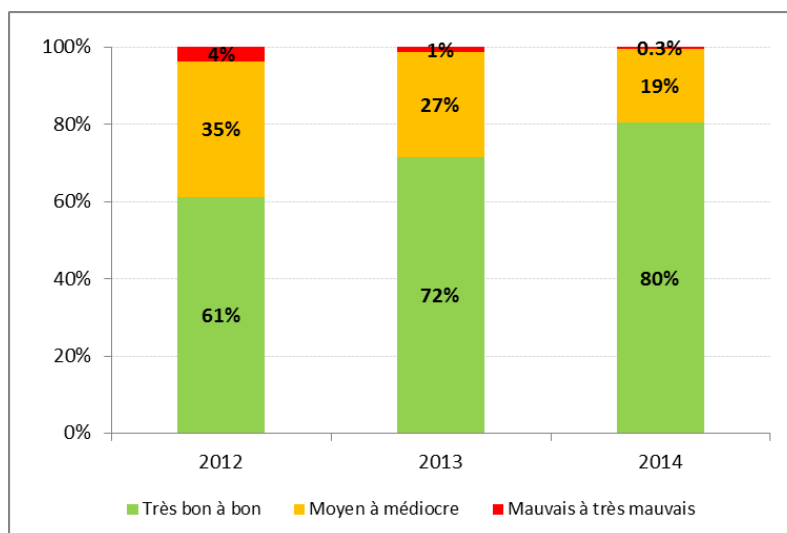


Les indices de qualité de l'air relevés sur l'agglomération d'Agen ont été « très bons à bons » 80 % de l'année. Ils ont été qualifiés de « moyens à médiocres » 19 % de l'année et de « mauvais à très mauvais » 0,3 % de l'année.

L'ozone est principalement responsable des indices avec 80 % des cas observés dont 66 % de contribution pour les indices « très bons à bons ». Viennent ensuite les particules en suspension qui contribuent à 32 % aux indices dont 27 % aux indices « très bons à bons », 5 % aux indices « moyens à médiocres » et 0,3 % aux indices « mauvais à très mauvais ».

N.B : la somme des pourcentages est supérieure à 100 % car plusieurs polluants peuvent être conjointement responsables des indices.

### I.6.2. Historique des indices ATMO



Depuis 2012, une amélioration de la qualité de l'air se dessine sur l'agglomération d'Agen avec un taux d'indices « moyens à très mauvais » en diminution de 51 %. Ces résultats sont à nuancer du fait des conditions météorologiques rencontrées. En effet, l'année 2014 a été particulièrement favorable à une bonne qualité de l'air au contraire de 2012.

N.B : l'historique ne peut se faire qu'à partir de 2012 en raison du changement de l'échelle d'indice des PM10 au 01/01/12.

### I.6.3. Bilan des normes

Normes	Respect des normes		Agen
SIR O <sub>3</sub> H 180	Oui	Maximum horaire	158
SA3 O <sub>3</sub> H 360	Oui	Maximum horaire	158
SA2 O <sub>3</sub> 3H 300	Oui	Nombre d'occurrences	0
SA1 O <sub>3</sub> 3H 240	Oui	Nombre d'occurrences	0
VC O <sub>3</sub> 8H 120	Oui	Nombre de dépassements en jours*	17
OQ O <sub>3</sub> 8H 120	Non	Nombre de dépassements en jours	7
-	-	Moyenne estivale	63
SIR PM10 24H 50	Non	Maximum journalier	55
SA PM10 24H 80	Oui	Maximum journalier	55
VL PM10 35J max > 50	Oui	Nombre de dépassements en jours	1
VL PM10 A 40	Oui	Moyenne annuelle	15
OQ PM10 A 30	Oui		15
SIR NO <sub>2</sub> H 200	Oui	Maximum horaire	107
SA NO <sub>2</sub> 3H 400	Oui	Nombre d'occurrences	107
VL NO <sub>2</sub> 18H max > 200	Oui	Nombre de dépassements en heures	0
VL NO <sub>2</sub> A 40	Oui	Moyenne annuelle	14

Tableau 1 : bilan vis-à-vis des décrets en vigueur sur l'agglomération d'Agen

\* en moyenne sur 3 ans

### I.6.4. Respect des valeurs limites et valeurs cibles

Des valeurs limites et des valeurs cibles ont été précisées dans la réglementation européenne et française (cf. Annexe 2). Sur l'agglomération d'Agen, aucun dépassement de valeur de référence n'a été enregistré sur les 5 dernières années.

## I.6.5. Valeurs repères

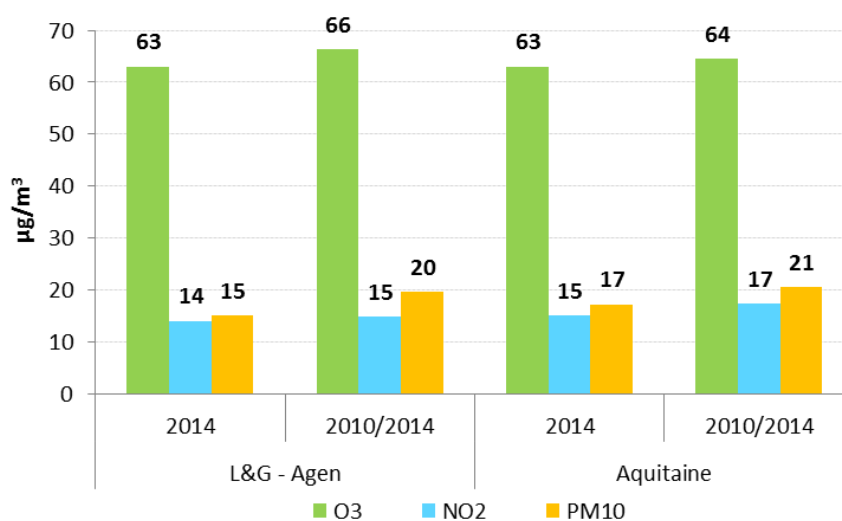


Figure 8 : valeurs repères par polluant sur l'agglomération d'Agen

Les concentrations en ozone relevées à Agen cette année sont légèrement plus faibles que la moyenne des 5 dernières années sur la station. Elles sont, en revanche, similaires aux données régionales. Concernant le dioxyde d'azote et les particules en suspension, les concentrations de 2014 sont également plus faibles que la moyenne des 5 dernières années, notamment pour les particules en suspension. Elles sont aussi plus faibles que les données régionales.

## I.6.6. Évolutions mensuelles des polluants

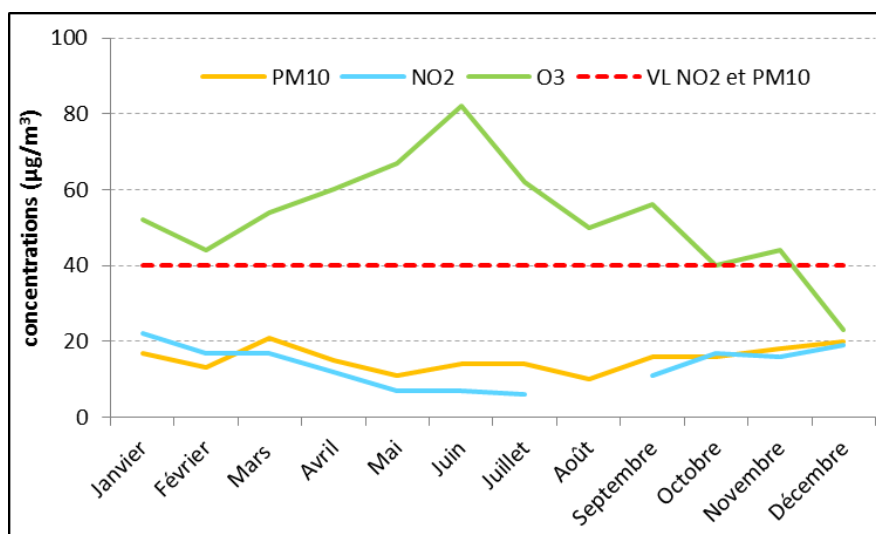


Figure 9 : évolutions mensuelles des polluants sur l'agglomération d'Agen

Les concentrations en **ozone** sont plus élevées en période estivale, notamment en juin, en lien avec les conditions météorologiques. Notons que les niveaux relevés en juillet et août sont particulièrement faibles pour la saison. Cette observation est à mettre en lien avec les conditions météorologiques particulièrement maussades de l'été 2014. Les **particules en suspension** et le **dioxyde d'azote** voient leurs niveaux plus élevés en hiver notamment en janvier et en décembre, périodes propices aux pics de pollution. Cette année, les niveaux de particules en suspension ont été soutenus au printemps, en lien avec un épisode de pollution national.

## I.6.7. Évolutions décennales de la qualité de l'air

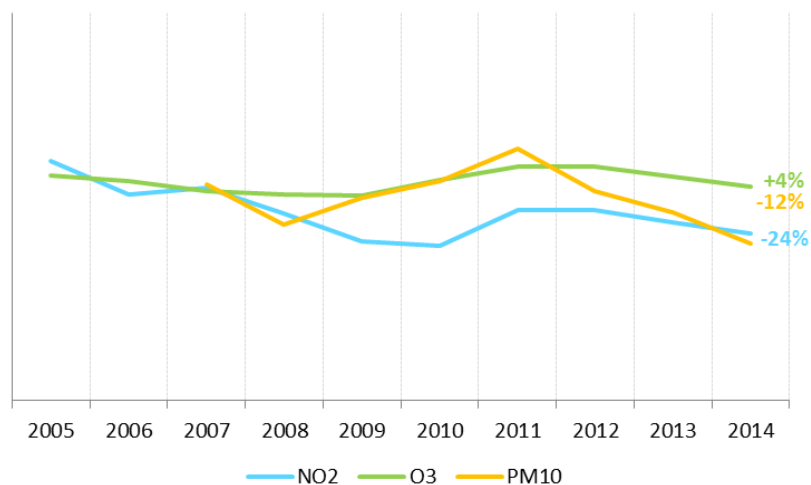
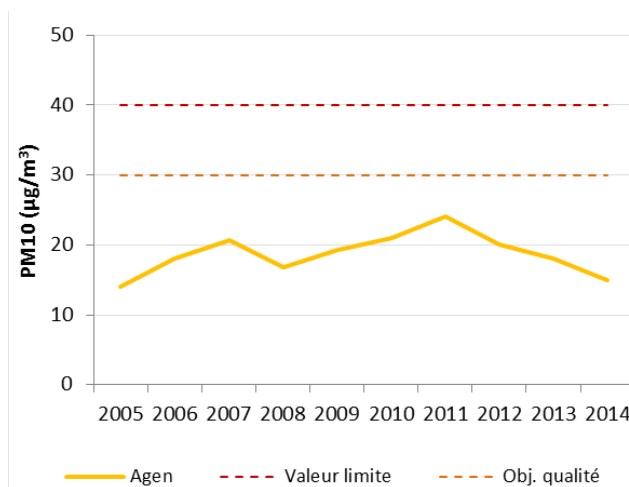
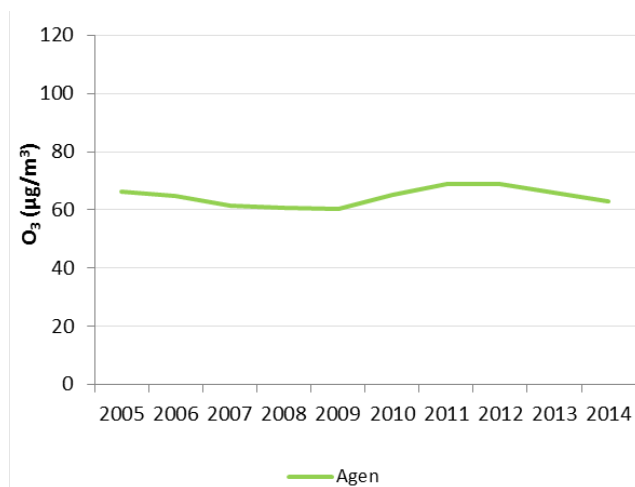


Figure 10 : évolutions décennales des polluants sur l'agglomération d'Agen

- Les niveaux en **ozone** sont en légère baisse depuis 2012. Les concentrations ont augmenté de **4 %** depuis 2005.
- Les concentrations en **particules en suspension** sont en baisse constante depuis 2011. Elles ont diminué de **12 %** depuis 2007.
- Les concentrations en **dioxyde d'azote** poursuivent leur baisse entamée en 2012. Elles ont diminué de **24 %** depuis 2005.



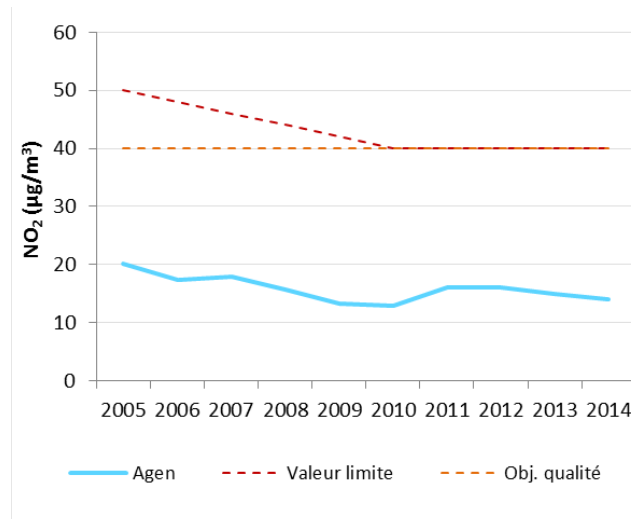


Figure 11 : évolutions pluriannuelles des concentrations de polluants sur l'agglomération d'Agen

## I.7. Agglomération de Marmande

### I.7.1. Bilan des indices de qualité de l'air

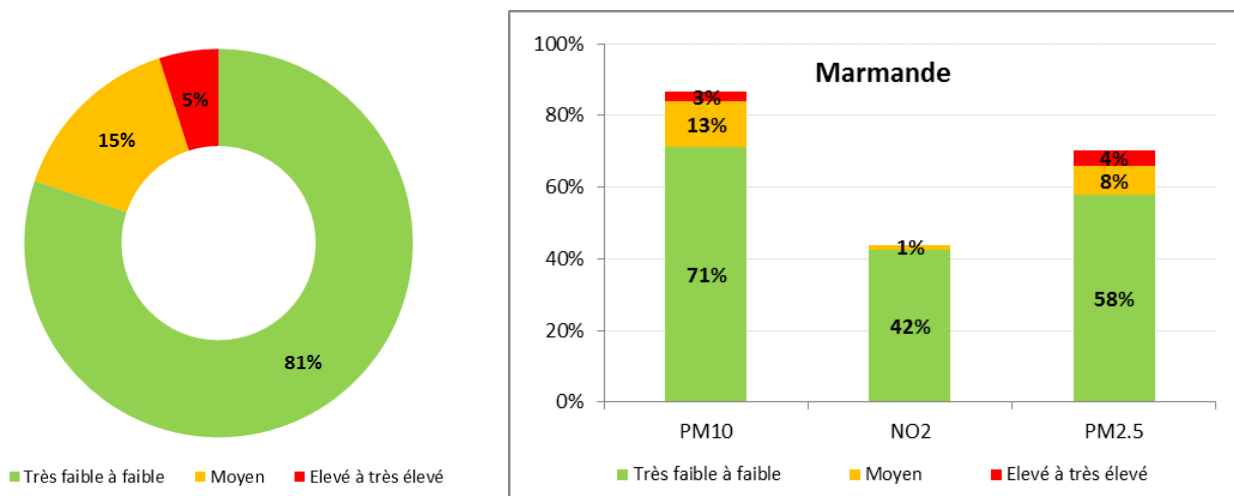


Figure 12 : bilan de l'indice CITEAIR et responsabilité des indices sur l'agglomération de Marmande

L'indice de qualité de l'air en proximité automobile de la station de Marmande a été « très faible à faible » 81 % de l'année. Il a été « moyen » 15 % de l'année et « élevé à très élevé » 5 % de l'année.

Les particules en suspension contribuent à 87 % aux indices dont 71 % aux indices « très faibles à faibles », 13 % aux indices « moyens » et 3 % aux indices « élevés à très élevés ». Le dioxyde d'azote, quant à lui, contribue pour 43 % aux indices dont 42 % pour les indices « très faibles à faibles » et 1 % pour les indices « moyens ». Les particules fines contribuent à 70 % aux indices dont 58 % aux indices « très faibles à faibles », 8 % aux indices « moyens » et 4 % aux indices « élevés à très élevés ».

N.B : la somme des pourcentages est supérieure à 100 % car plusieurs polluants peuvent être conjointement responsables des indices.

### I.7.2. Historique des indices CITEAIR

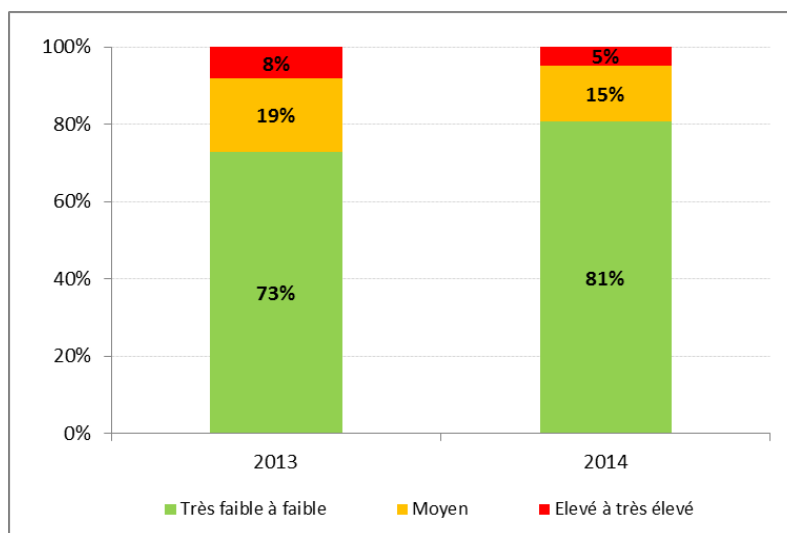


Figure 13 : historique des indices CITEAIR sur l'agglomération de Marmande

Une amélioration de la qualité de l'air se dessine sur l'agglomération de Marmande, par rapport à 2013, avec un taux d'indices « moyens à très élevés » en diminution de 26 %. Ces résultats sont à nuancer du fait des conditions météorologiques rencontrées. En effet, l'année 2014 a été particulièrement favorable à une bonne qualité de l'air.

N.B : l'historique ne peut se faire qu'à partir de 2013, l'indice CITEAIR n'étant pas calculé auparavant sur la région.

### I.7.3. Bilan des normes

Normes	Respect des normes		Marmande
SIR PM10 24H 50	Non	Maximum journalier	81
SA PM10 24H 80	Non	Maximum journalier	81
VL PM10 35J max > 50	Oui	Nombre de dépassements en jours	6
VL PM10 A 40	Oui	Moyenne annuelle	22
OQ PM10 A 30	Oui		22
VL PM2.5 A 26	Oui	Moyenne annuelle	13
VC PM2.5 A 20	Oui		13
OQ PM2.5 A 10	Non		13
<b>SIR NO<sub>2</sub> H 200</b>	Oui	Maximum horaire	149
<b>SA NO<sub>2</sub> 3H 400</b>	Oui	Nombre d'occurrences	149
<b>VL NO<sub>2</sub> 18H max &gt; 200</b>	Oui	Nombre de dépassements en heures	0
<b>VL NO<sub>2</sub> A 40</b>	Oui	Moyenne annuelle	20

Tableau 2 : bilan vis-à-vis des décrets en vigueur sur l'agglomération de Marmande

### I.7.4. Respect des valeurs limites et valeurs cibles

Des valeurs limites et des valeurs cibles ont été précisées dans la réglementation européenne et française (cf. Annexe 2). Sur l'agglomération de Marmande, aucun dépassement de valeur de référence n'a été enregistré depuis la mise en service de la station fin 2012.

### I.7.5. Valeurs repères

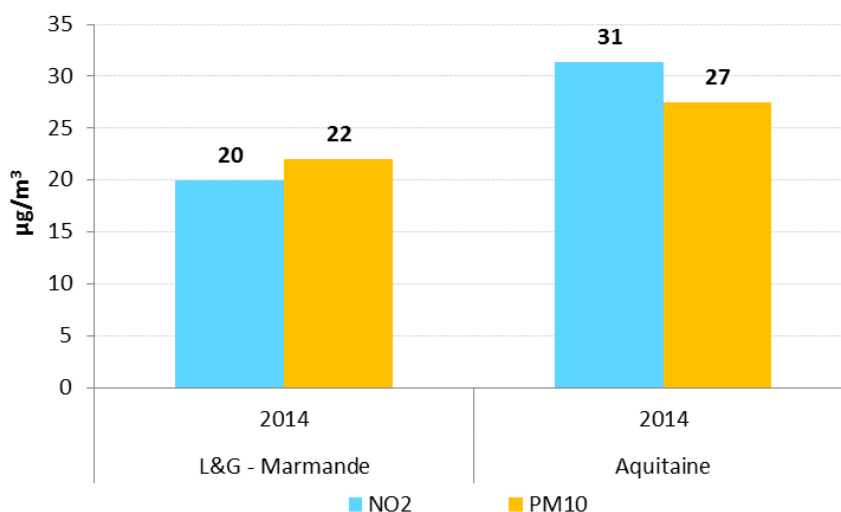


Figure 14 : valeurs repères par polluant sur l'agglomération de Marmande

Les concentrations en dioxyde d'azote relevées à Marmande cette année sont nettement plus faibles que les données régionales. Quant aux particules en suspension, elles sont également plus faibles que les données régionales mais dans une moindre mesure.

### I.7.6. Évolutions mensuelles des polluants

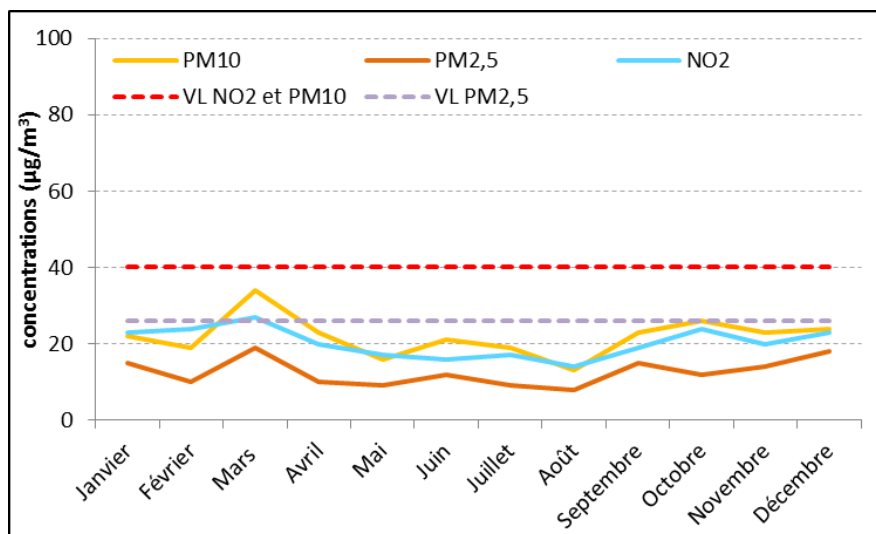


Figure 15 : évolutions mensuelles des polluants sur l'agglomération de Marmande

Les **particules en suspension**, les **particules fines** et le **dioxyde d'azote** voient leurs niveaux plus élevés en hiver notamment en janvier et en décembre, périodes propices aux pics de pollution. Cette année, les niveaux de particules en suspension et fines ont été soutenus au printemps, en lien avec un épisode de pollution national.





[airaq.asso.fr](http://airaq.asso.fr)



A I R A Q

**A<sub>t</sub>mo Aquitaine**

**SURVEILLANCE DE LA QUALITÉ DE L'AIR EN AQUITAINE**

Parc d'activités de Chemin Long - 13, allée James Watt - CS30016 - 33692 Mérignac  
Tél. 05 56 24 35 30 - Fax 05 56 24 24 06



Toute utilisation partielle ou totale de ce document doit faire référence à AIRAQ. AIRAQ ne saurait être tenue responsable des interprétations, travaux intellectuels, publications diverses résultant de ses travaux pour lesquels l'association n'aura pas donné d'accord préalable. AIRAQ se dégage de toute responsabilité quant à l'exploitation ultérieure de ses données par un tiers. Elle rappelle que toute utilisation partielle ou totale de ses données doit faire mention de la source. ©AIRAQ