



L'ARS Nouvelle-Aquitaine & Atmo Nouvelle-Aquitaine lancent l'opération « *Bien vivre avec mon allergie aux pollens* »

Dès le printemps, avec la floraison des graminées, les allergies s'amplifient. L'Agence Régionale de Santé Nouvelle-Aquitaine organise avec l'appui technique de l'observatoire régional de l'air Atmo Nouvelle-Aquitaine, une campagne d'information destinée aux professionnels de santé et aux personnes allergiques.

1 français sur 4 concerné par l'allergie respiratoire (source : ANSES)

En France, 20% des enfants et 30% des adultes souffrent d'allergies aux pollens, avec des symptômes plus ou moins graves (rhinites, conjonctivites, asthme...). Face à ce constat, l'ARS Nouvelle-Aquitaine et Atmo Nouvelle-Aquitaine intensifient l'information sur les risques allergiques liés aux pollens, pour que les personnes allergiques puissent anticiper leur traitement et limiter leurs symptômes. Cette action s'inscrit dans le [Plan Régional Santé Environnement](#) (PRSE).

Toutes les informations et les conseils sont regroupés dans des supports distribués aux professionnels de santé et destinés aux personnes souffrant d'allergies :

- [Un dépliant](#) comprenant un **calendrier pollinique** permettant de suivre et anticiper les périodes à risque ;
- [Une affiche](#) pour savoir **reconnaître les symptômes** d'une allergie et apprendre les bons gestes pour mieux vivre avec.

Apprendre à bien vivre avec son allergie

Cette action, déclinée dans l'ensemble du territoire néo-aquitain, est un moyen de **rassurer les personnes concernées : il est possible de vivre normalement !** Ces documents réunissent les bons gestes permettant de gérer plus efficacement son allergie au quotidien.

À savoir ! Les périodes d'émissions de pollens ne sont pas les mêmes dans l'ensemble de la région. Un dépliant a été prévu pour répondre aux spécificités de deux zones : [le nord](#) et [le sud](#) de la région..

>> [Téléchargez l'affiche & les calendriers](#)

En savoir + : nouvelle-aquitaine.ars.sante.fr ou atmo-nouvelleaquitaine.org



CONTACTS

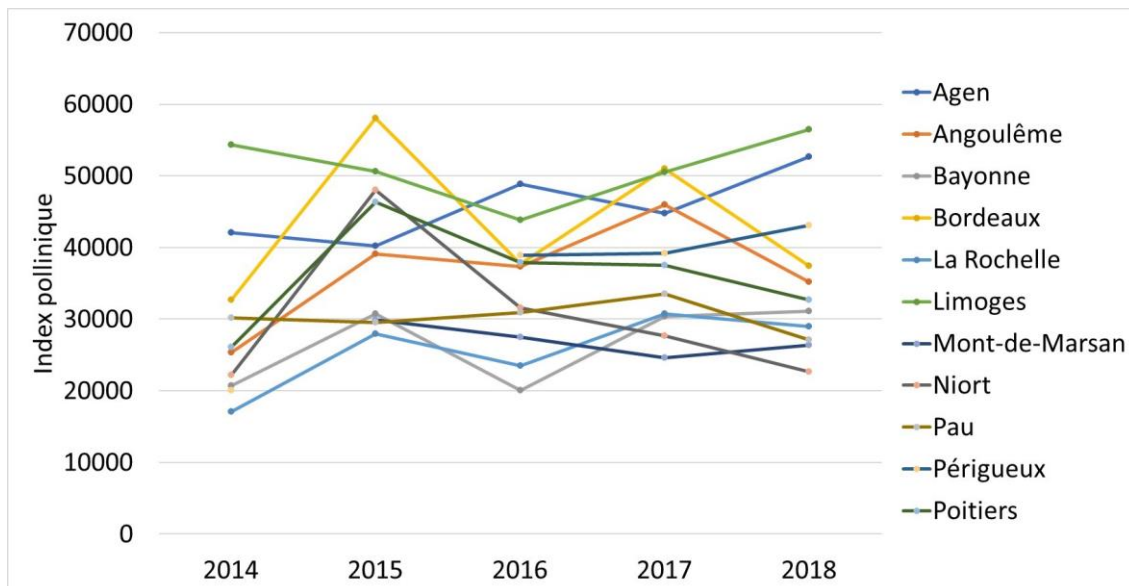
Marie-Claude Savoye
ARS Nouvelle-Aquitaine
Département communication
Tél : 05 47 47 31 45
ars-na-communication@ars.sante.fr
www.nouvelle-aquitaine.ars.sante.fr

Julie Gault
Atmo Nouvelle-Aquitaine
Service communication
Tél. : 09 71 04 62 03
communication@atmo-na.org
www.atmo-nouvelleaquitaine.org

Un indice pollinique à la hausse en Dordogne

Après une stagnation entre 2016 et 2017, l'indice pollinique en Dordogne augmente en 2018. Cet [indice](#) est calculé sur chacune des 12 stations de surveillance des pollens, réparties en Nouvelle-Aquitaine. Cette surveillance est pilotée à l'échelle française par le RNSA.

>> [Télécharger notre bilan 2018 de la surveillance des pollens en Nouvelle-Aquitaine](#)



Évolution de l'indice pollinique annuel des capteurs de Nouvelle-Aquitaine de 2014 à 2018 (données RNSA)

Pollinarium Sentinelle® : un dispositif de surveillance supplémentaire

La Ville d'Antonne-et-Trigonant, près de Périgueux, dispose d'un **autre moyen de surveillance des pollens** : un pollinarium sentinelle®. Il est installé au centre hospitalier de Lanmary. L'objectif de ce dispositif est d'**alerter les personnes allergiques** sur les dates de floraison des plantes allergisantes, afin qu'elles puissent adapter leur traitement médical. Atmo Nouvelle-Aquitaine collabore avec l'Association des Pollinariums Sentinelles® de France (APSF) pour diffuser l'information, à travers l'envoi d'une newsletter [Alerte pollens!](#), à chaque début et fin de floraison de plantes allergisantes.

Comment fonctionnent ces jardins ? Ce dispositif permet à des jardiniers formés, de détecter le début et la fin de floraison des végétaux dont le pollen est allergisant : plantes, arbustes et arbres (graminées, bouleau, châtaignier...).

>> [S'abonner à la newsletter d'alerte](#)

CONTACT

Julie Gault

Atmo Nouvelle-Aquitaine

Service communication

Tél. : 06 66 33 07 56

communication@atmo-na.org

www.atmo-nouvelleaquitaine.org